

## Geotagging.

*Auteur : Tom Smit*

Geotagging is het toevoegen van GPS gegevens aan je foto, zodat je op een later tijdstip nog kunt achterhalen waar de foto exact gemaakt is en niet zoiets van ergens in het bos tussen Deventer en Raalte.

Al enige tijd kijk ik met een jaloers oog naar een medeclublid van de fotoclub welke gebruik maakt van Nikon apparatuur. Hij heeft een GPS module op zijn toestel zitten en kan zo direct GPS data aan zijn foto toevoegen. Ideaal lijkt me dat.

Dat wil ik ook al een tijd, maar ik heb Canon apparatuur en ben niet van plan dat allemaal te gaan omwisselen/inruilen alleen voor GPS. Let wel ik heb niets tegen Nikon, maar heb nu eenmaal de keuze gemaakt voor Canon. Ik ben er van overtuigd dat beide merken elkaar niets ontlopen qua techniek en kwaliteit.

Bij Canon apparatuur heb je twee opties (beetje afhankelijk van je toestel wat je hebt, anders is het er maar een.), namelijk een WFT device kopen en een GPS device of alleen maar een GPS device.

Met de eerste optie kun je net zoals bij Nikon de GPS data toevoegen op het moment dat je foto gemaakt wordt. Technisch geen probleem, dit werkt zonder problemen. Financieel echter wel een probleem. Zo'n WFT device kost zo rond de €800,= en dat is niet niks (wat een WFT device is wordt aan het eind van het artikel nader uitgelegd en dat verklaard dan min of meer ook de prijs, alhoewel het veel geld blijft voor zo'n klein stukje gereedschap).

De tweede optie is wat omslachtiger, maar wel een stuk goedkoper. Je koopt een GPS device met bijbehorende software om later thuis op je computer de foto's te linken met de GPS data.



Het eerste wat ik gedaan heb is op internet gaan rondneuzen wat er allemaal te koop is op dat gebied en dat is redelijk veel. Na het een en ander te hebben gelezen, bleek de PhotoTrackr DPL-700 van Gisteq wel als goed uit de bus te komen. Deze wordt geleverd met software voor het toevoegen van GPS data aan JPG bestanden. Voor RAW bestanden moet een aparte module worden aangeschaft via de site (\$20,= tegen de huidige koers op het moment van schrijven was dat €13,=).

Dus naar de winkel en daar het GPS apparaat gehaald. Alles zit netjes verpakt in een doosje inclusief een CD-tje met de software en een handleiding. Tevens zit er een touwtje bij met een karabijnhaak zodat je de GPS module aan je broek of fototas kunt hangen.

### **Hardware**

De hardware bestaat uit een felgele GPS module met slechts een knop (aan/uit) en een drietal ledlichtjes. Eenvoud ten top dus. Lekker makkelijk.

Alle instellingen zijn te doen via de meegeleverde software en dit werkt voor zover ik heb kunnen zien naar behoren. Ik heb alle instellingen standaard laten staan omdat dat me de meest geschikte leken. Let wel even op. Standaard staat de module zo ingesteld dat hij na een tijdje in slaap valt als hij geen bewegingen waar neemt. De eerste keer dacht @#%\$#!^~ding, nu al kapot. Maar dat bleek gelukkig mee te vallen. Even een beetje beweging en hij is weer wakker. Wel even een puntje om op te letten dus als je alleen maar stilzit in je auto en van uit

de auto foto's maakt. Zo kun je dus data missen. Je kunt hem ook instellen op permanent aan, maar dat gaat dan ten koste van je batterij. Op pad dus, de module aan en meten maar.

## Software

De meegeleverde software is een ander verhaal. Ik had al wat verhalen gelezen over een slechte lopende software installatie en problemen beveiligingssoftware. Mijn installatie verliep echter helemaal vlekkeloos. Even rondgeneusd in de software en het ziet er allemaal redelijk goed uit dus dat beloofd wat voor het verder verloop. Gelijk maar de laatste updates opgehaald en geïnstalleerd. Ik ben hoopvol.

Gelijk maar even getest op JPEG. Dit lijkt deels te werken. Bij mijn bestanden van mijn 1D krijg ik het niet echt voor elkaar. De bestanden van de 20D lijken wel te werken.

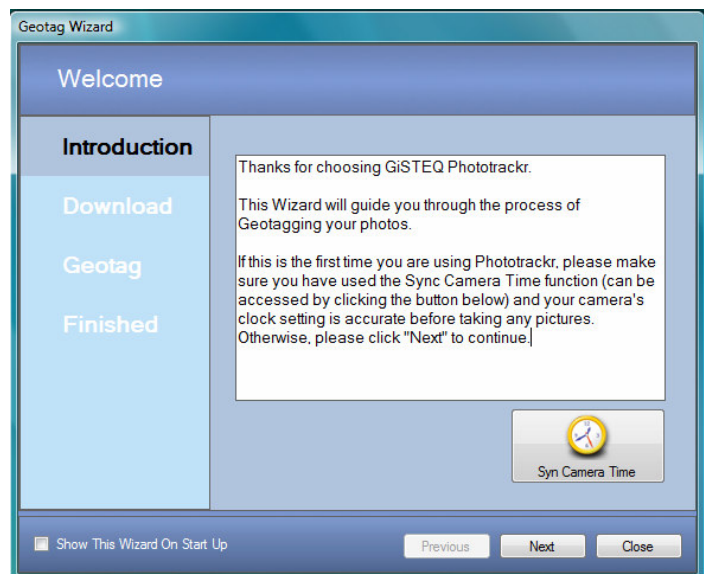
Omdat ik toch meestal in RAW fotografeer heb ik ook de RAW module maar gekocht. En nu werkt het andersom. Bij de 20 niet en de 1 wel. Ondanks dat het op de site van de leverancier wel zou moeten werken. Ook zie ik niet in alle door mij gebruikte programma's de GPS data verschijnen. Raar maar waar.

Omdat de software in eerste instantie alleen maar voor JPG bedoeld is, en ik in RAW fotografeer heb ik op de site nagegaan of de 1D wel werd ondersteund in de RAW module. Na enige dagen kreeg ik de mededeling dat men dat wel wilde uittesten als ik een foto opstuurde. De service leek dus ook wel oké. Er werd tenminste gereageerd op mail en dat kan niet van alle bedrijven gezegd worden. Omdat ik echter van nature bij dit soort voor mij nieuwe dingen toch wat ongeduldig ben had ik de RAW module al aangeschaft en ondertussen was ik er achter dat het wel werkte bij de 1D.

Toen ik eenmaal zover was heb ik mijn eerste echte uitje gepland als test voor het apparaat, de Hoge Veluwe. Eenmaal op de plaats van bestemming het apparaatje aan en op pad. Eerst maar naar de Edelherten die zich nu gelukkig wel lieten zien en dan nog wat rond lopen en rijden en uiteraard wat foto's maken.

Na een aantal uurtjes vond ik het wel genoeg en keerde naar huis terug. Daar aangekomen eerst alle foto's op de PC gezet, daarna de GPS module gekoppeld aan de PC en het programma opgestart. Als je het programma voor de eerste keer start wordt direct de GeoTag wizard opgestart. Hiermee wordt de gebruiker stap voor stap geloodst door de stappen die nodig zijn om de koppeling tussen foto en GPS data te maken.

De Eerste stap is het gelijk zetten van de tijd tussen programma en je camera. De koppeling is namelijk gebaseerd op de tijd. In de tweede stap ga je de GPS module uitlezen (download). Ik heb hier alles standaard gelaten. Er zijn ook mogelijkheden voor verschillende users om data in te lezen. Deze mogelijkheden heb ik niet getest of verder bekeken. De volgende stap is het koppelen van de GPS data aan de foto's die je via een button eerst moet importeren en



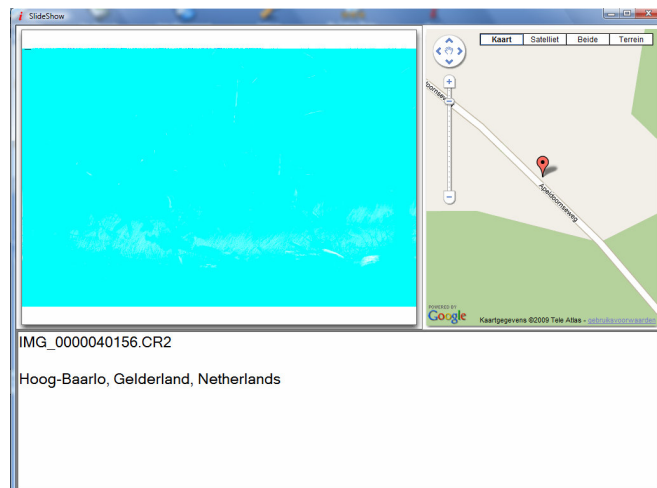
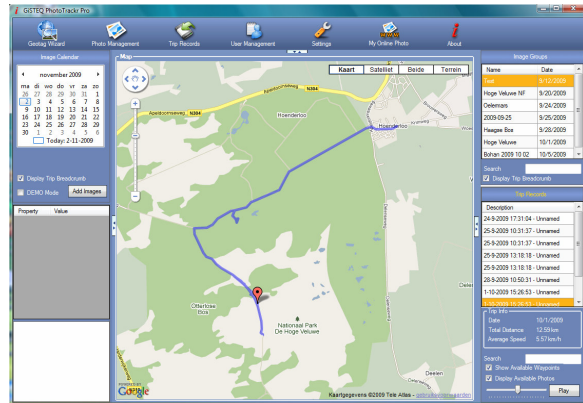
selecteren. Werkt op zich allemaal zonder moeilijke poespas. Als dat eenmaal gebeurd is kun je de boel afsluiten (finish) en wordt de wizard afgesloten. Dit is een kwestie van een half uurtje spelen als je hem uit de doos gehaald hebt en je hebt door hoe e.e.a. in elkaar zit.

De GPS data ingelezen en ik kreeg netjes de gehele complete route te zien die ik had genomen. De hardware leek dus netjes te werken. Geen enkele keer de verbinding met de satellieten kwijtgeraakt voor zover ik kon zien. Zelfs bij mij in huis had de module nog verbinding. Kortom heel positief dus.

Daarna komt de koppeling tussen de foto's en de GPS data en daar begonnen de problemen. De foto's van de 20D wilden niet automatisch van GPS data verzien worden wat ik ook probeerde. Nu biedt het programma de mogelijkheid om een foto te slepen naar de wereld kaart om op die manier de GPS data toe te laten voegen aan de foto. Dit werkt op zich wel ware het niet dat je als beginpunt altijd een plaatsje ergens in Amerika hebt (vermoedelijk de locatie waar het bedrijf gevestigd is). Je moet dus je foto de halve wereld over slepen en daarna nog een paar keer nauwkeuriger op de kaart plaatsen omdat de reis van Amerika naar Europa over de wereld kaart gaat en niet ver ingezoomd op het niveau van de Veluwe.

Voor n foto is dit misschien nog wel te doen, maar voor meerdere foto's is dit onbegonnen werk. Zoeken in het programma leverde niet op dat er een mogelijkheid was om meer foto's in een keer te "geotaggen". Toch wel een gemiste kans m.i.

Ook was me al opgevallen dat als ik op een foto dubbelklikte je niet netjes de foto te zien kreeg, maar een soort blauwdruk van de foto, in dit geval letterlijk want je zag alleen maar blauw. Daarnaast wilde ook de plattegrond met de locatie van de foto nog wel eens verdwijnen, dus zat je naar een lege kaart te staren.



### **Conclusie:**

**De hardware lijkt goed te werken en is middels de bijgeleverde software in te stellen in verschillende standen. De module lijkt ook bij dichte bebouwing/bebossing nog redelijk tot goed te werken.**

**Echter de software laat nog wel een aantal stevige steken vallen. Denk alleen maar even aan het niet goed weergeven van de foto als die apart wordt weergegeven of de route als die voor een tweede keer moet worden getoond.**

**Op software gebied valt er dus nog een hoop te verbeteren. Ook de service, die in eerste instantie oke leek viel achteraf zwaar tegen. Tot op heden nog geen enkele reactie van het bedrijf ontvangen. Toch een gemiste kans en ik weer een stuk wijzer.**

**O ja heb tijdens het afronden van dit geheel alsnog een nieuwere programma versie 2.5.921.0 gedownload en gekeken of dezelfde problemen nog steeds naar voren komen. Het blauwe scherm is er nog steeds en ook de lege kaart window. Wat echter wel is aangepast is de mogelijkheid om bij het plaatsen van een foto op de kaart een locatie op te geven en dus niet meer in Amerika hoeven te beginnen. Ook het plaatsen van meerdere foto's tegelijkertijd lijkt nu te werken. Blijkbaar wordt er toch wel geluisterd naar de gebruikers. Dus misschien als er meer geluisterd wordt dat dit toch wel een goed alternatief is voor de Canon gebruikers. Helaas op het laatste moment niet alles nog een keer kunnen testen, zodat het mogelijk is dat er een aantal dingen toch al wel weer verbeterd zijn. Het blijkt dus wel dat je met enige regelmaat de site van GiSTEQ in de gaten moet houden, want ze zitten zeker niet stil, zoals op het laatste moment bleek. Ik blijf het nog wel even gebruiken, totdat Canon met een goedkoper alternatief komt.**

### **Canon WFT device**

Canon levert voor een aantal toestellen een zogenaamd WFT device. O.a. voor de 5D's, de 1D(s) serie. Met dit extra stukje hardware kun je o.a. foto's die je maakt direct draadloos verzenden naar je PC op laptop, je kunt er je camera remote mee besturen via een computernetwerk, je kunt er een USB device aan hangen, zoals bijvoorbeeld een harddisk (met eigen voeding) etc. Echter kun je de USB poort ook gebruiken om een bepaald GPS device aan te hangen zodat je foto's direct worden voorzien van GPS data op het moment van afdrukken. Voor meer informatie kun je op de Canon site kijken bij o.a.

[http://www.canon.nl/Images/WFT-E2\\_II\\_Specifications\\_tcm16-687403.pdf](http://www.canon.nl/Images/WFT-E2_II_Specifications_tcm16-687403.pdf)

Waar een beschrijving wordt gegeven van de nieuwste telgen in de WFT familie. De werking en opties zijn voor de meeste devices gelijk, zodat je dus met dit document al een aardig inzicht krijgt in de mogelijkheden.